

FXB SUISSE
**RAPPORT
ANNUEL**

2025



François
-Xavier
Bagnoud

FXB Global

Suisse

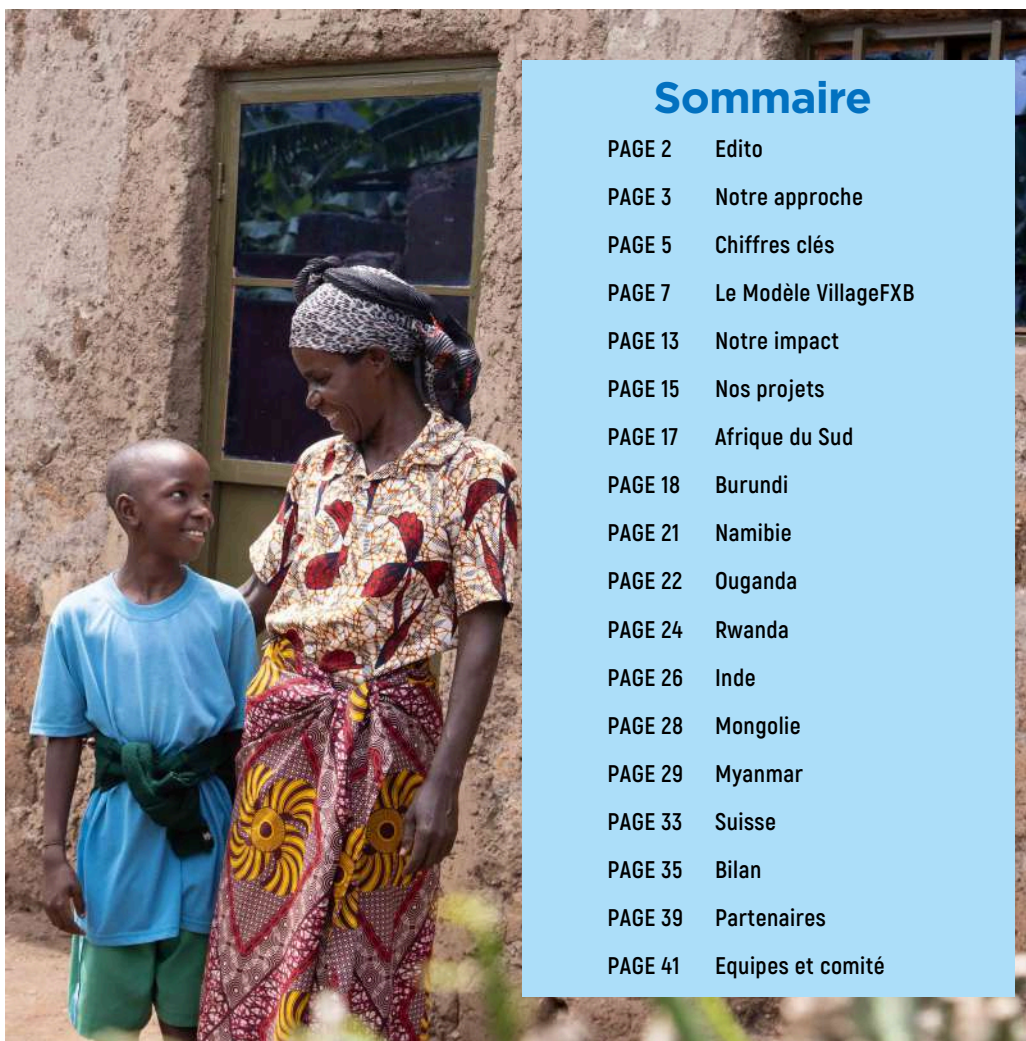


Vision

Un monde où chacun a une chance non seulement de survivre, mais aussi de prospérer.

Mission

Apporter des changements durables dans les pays où nous intervenons, afin d'éradiquer l'extrême pauvreté, favoriser l'accès aux droits fondamentaux et la justice sociale et œuvrer à l'adaptation au changement climatique des populations locales.



Sommaire

PAGE 2	Edito
PAGE 3	Notre approche
PAGE 5	Chiffres clés
PAGE 7	Le Modèle VillageFXB
PAGE 13	Notre impact
PAGE 15	Nos projets
PAGE 17	Afrique du Sud
PAGE 18	Burundi
PAGE 21	Namibie
PAGE 22	Ouganda
PAGE 24	Rwanda
PAGE 26	Inde
PAGE 28	Mongolie
PAGE 29	Myanmar
PAGE 33	Suisse
PAGE 35	Bilan
PAGE 39	Partenaires
PAGE 41	Equipes et comité

36 ans aux côtés des enfants : transformer durablement les vies, préserver l'avenir

Depuis 36 ans, FXB agit avec une conviction simple mais essentielle : aucun enfant ne devrait voir son avenir déterminé par la pauvreté, le lieu où il est né ou les crises qui l'entourent. Partout où nous intervenons, notre ambition reste la même : permettre aux enfants d'accéder pleinement à leurs droits humains fondamentaux – le droit à l'éducation, à la santé, à une alimentation adéquate, à la protection, à un environnement sain et à la possibilité de construire leur avenir avec dignité. Car derrière chaque enfant privé d'école, chaque jeune sans perspectives, chaque situation de malnutrition ou d'exclusion, il y a une famille fragilisée par l'extrême pauvreté.

Le monde traverse une période de bouleversements majeurs. Conflits prolongés, crises économiques, dérèglement climatique, déplacements de populations et réduction de certains financements des coopérations au développement mettent en péril des progrès durement acquis. Les populations les plus vulnérables en paient le prix le plus lourd, et les enfants en sont toujours les premières victimes. Face à ces défis, nous restons convaincus qu'il est possible de briser l'héritage intergénérationnel de la pauvreté. Nous avons ainsi fait le choix d'une approche globale et familiale : accompagner durablement les ménages les plus vulnérables afin qu'ils retrouvent leur autonomie économique, accèdent progressivement à leurs droits fondamentaux et puissent offrir un avenir meilleur à leurs enfants.

L'autonomisation économique constitue le moteur de cette transformation. Mais elle ne suffit pas à elle seule. Elle s'accompagne d'un soutien à la nutrition, à l'accès aux soins, à l'éducation, à la formation professionnelle, au développement des compétences, à la résilience climatique et au renforcement des capacités communautaires. Notre objectif ne se limite pas à sortir les familles de l'extrême pauvreté ; il est de créer les conditions d'un changement durable, où les enfants peuvent grandir, apprendre, se projeter et devenir à leur tour des acteurs de leur avenir.

L'année 2025 illustre cette vision. Des communautés rurales du Burundi, de l'Ouganda, de la Namibie ou du Rwanda aux villages isolés desservis par nos cliniques flottantes au Myanmar, des jeunes en formation professionnelle aux familles engagées dans nos programmes modèles de réduction de la pauvreté VillageFXB, ce rapport témoigne de milliers de parcours de résilience et d'espoir. Ces résultats n'existeraient pas sans la confiance de nos partenaires, donateurs, institutions, équipes et communautés locales qui œuvrent chaque jour à nos côtés.

Ensemble, nous démontrons qu'investir dans les enfants, c'est investir dans des familles plus fortes, des communautés plus résilientes et des sociétés plus justes. Parce qu'au-delà de la lutte contre la pauvreté, notre mission reste avant tout de permettre à chaque enfant de grandir dans la dignité et d'avoir le pouvoir de choisir son avenir.

Christine Eggs
Directrice Générale

Albina du Boisrouvray
Fondatrice et co-présidente

Didier Cherpitel
Co-président

NOTRE APPROCHE

Quatre objectifs majeurs structurent l'action et les programmes de FXB

Objectif 1



Effectivité des droits de l'enfant

Dans la droite ligne de l'engagement fondateur d'Albina du Boisrouvray en faveur de la protection des enfants vulnérables, FXB fait des droits de l'enfant le cœur de ses actions, chacun de ses programmes visant à les rendre effectifs dans leur quotidien, tels qu'ils ont été définis par la Convention relative aux droits de l'enfant.

Objectif 2



Eradication de l'extrême pauvreté à travers l'accès aux droits fondamentaux

La pauvreté est multidimensionnelle et ne peut être réduite à la seule question des revenus. Elle affecte l'accès à l'alimentation, à la santé, à l'éducation, à un logement décent, à l'information et à la participation sociale. Pour cette raison, FXB a développé dès 1991 le modèle VillageFXB, une approche holistique qui accompagne les familles les plus vulnérables vers une autonomie économique et sociale durable. En renforçant simultanément l'accès aux droits fondamentaux et les capacités des ménages à générer des revenus, cette approche contribue à rompre le cycle intergénérationnel de la pauvreté et à offrir de meilleures perspectives aux enfants.

Objectif 3



Egalité de genre, autonomisation des femmes et réduction des violences basées sur le genre

Les inégalités entre les femmes et les hommes ainsi que les violences fondées sur le genre constituent des obstacles majeurs au développement des individus, des familles et des communautés. FXB œuvre à renforcer les capacités, l'autonomie et la participation des femmes tout en sensibilisant les communautés aux droits des femmes, à l'égalité de genre et à la prévention des violences domestiques et sexuelles. Lorsque les femmes disposent davantage d'opportunités et évoluent dans un environnement plus sûr, les bénéfices se répercutent sur l'ensemble du foyer, notamment sur les enfants, à travers une meilleure santé, une meilleure éducation et des conditions de vie plus dignes. Les actions de prévention, d'accompagnement des survivantes de violences et de mobilisation communautaire contribuent ainsi à construire des communautés plus équitables, inclusives et protectrices.

Objectif 4



Adaptation au changement climatique

FXB porte une conviction fondée sur de nombreuses preuves scientifiques : changement climatique et pauvreté sont inextricablement liés, chacun amplifiant les effets de l'autre. Pour vaincre la pauvreté, le changement climatique et ses effets sur les populations pauvres doivent être pris en compte dans les politiques de développement.

NOTRE IMPACT

FXB Suisse en 2025

25

Projets

351

Collaborateur.ice.s

9

Pays d'intervention

155 702

Bénéficiaires directs

297 294

Membres des communautés impactés

99 513

Femmes et filles impactées



NOS PAYS D'INTERVENTION



Objectifs de Développement Durables

FXB Suisse s'engage et contribue à la réalisation de 11 des 17 Objectifs de développement durable des Nations Unies (ODD). Les ODD sont inscrits dans l'Agenda 2030. Ils doivent être atteints d'ici à 2030 à l'échelle mondiale par l'ensemble des Etats membres de l'ONU.



LE MODÈLE VILLAGEFXB

Une sortie durable de l'extrême pauvreté

~ 130 000
Personnes

en Afrique, en Asie et en Amérique latine sont déjà passées de l'extrême pauvreté à une autonomie économique et sociale durable grâce au modèle VillageFXB

Mis en œuvre depuis 1991, le **modèle VillageFXB (Graduation approach)** est une **approche holistique et éprouvée** visant à **permettre aux familles vivant dans l'extrême pauvreté de sortir durablement de cet état et d'atteindre une autonomie économique et sociale pérenne**. Elle repose sur une conviction essentielle : l'autonomisation économique est le levier central de transformation, mais elle ne peut générer des changements durables que lorsqu'elle est associée à l'accès aux droits fondamentaux et à l'amélioration des conditions de vie. Parce que l'extrême pauvreté est multidimensionnelle et se perpétue de génération en génération, elle appelle une réponse intégrée et centrée sur la famille.

Les forces du modèle VillageFXB

Le modèle VillageFXB est conçu pour générer des impacts durables. Son objectif n'est pas de créer une dépendance à l'aide, mais de permettre aux familles de développer les capacités, ressources et mécanismes nécessaires pour sortir durablement de l'extrême pauvreté. Centrée sur l'être humain, l'approche valorise le potentiel de chaque participant et renforce progressivement son

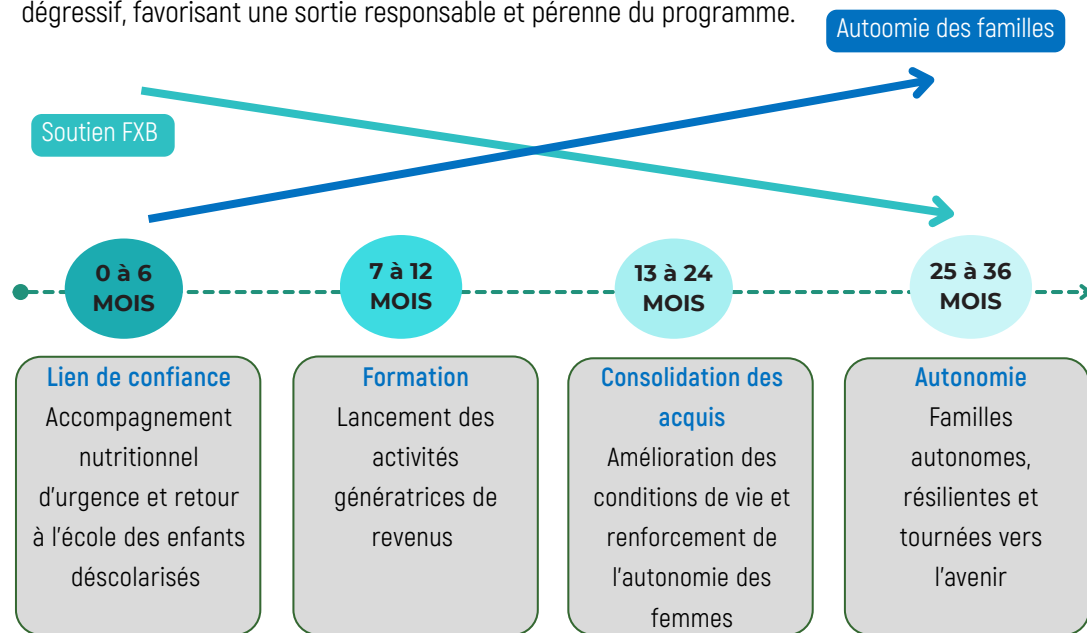
autonomie économique et sociale. À mesure que la résilience des ménages s'accroît et que leur capacité à répondre aux besoins essentiels de leur famille se renforce, le soutien apporté par FXB devient dégressif, assurant une transition durable vers l'autonomie.

Le modèle place la famille, et en particulier les enfants, au cœur de l'intervention. En agissant simultanément sur les dimensions économiques, sociales et humaines, le modèle renforce la résilience des ménages, améliore le bien-être et les perspectives d'avenir des enfants et contribue à rompre le cycle intergénérationnel de la pauvreté **en s'attaquant à cinq facteurs structurels majeurs** :

- 1 La précarité économique
- 2 L'insalubrité des logements (WASH) et de l'environnement
- 3 La malnutrition
- 4 L'insuffisance d'accès à l'éducation
- 5 L'accès limité aux soins de santé

Comment fonctionne le modèle VillageFXB

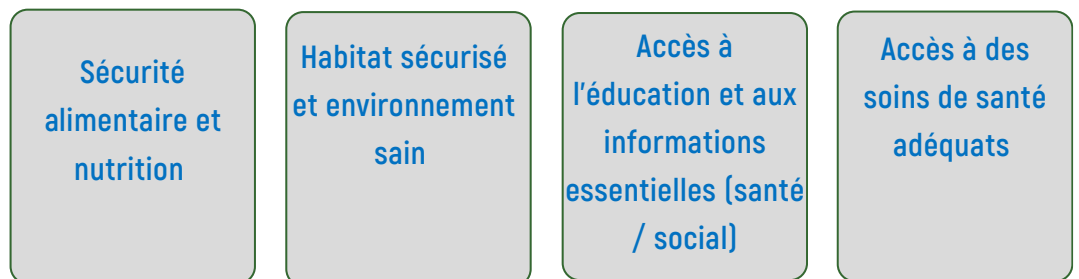
Chaque projet accompagne les familles pendant trois ans, soit la durée critique nécessaire pour passer d'une logique de survie à une autonomie économique et sociale durable. L'appui est dégressif, favorisant une sortie responsable et pérenne du programme.



L'autonomisation économique, moteur du modèle VillageFXB

L'autonomisation économique est le moteur du modèle VillageFXB. Son innovation majeure réside dans l'octroi d'un capital de démarrage et non d'un prêt. Associé à des formations sur les activités génératrices de revenus, la gestion d'entreprise et l'éducation financière, ce capital permet aux familles de créer des microentreprises viables sans risque d'endettement. Les familles peuvent ainsi générer des revenus stables, couvrir leurs besoins essentiels, protéger et scolariser leurs enfants, et poursuivre leur développement bien au-delà de la fin du programme.

L'autonomisation économique est renforcée par un accès effectif aux droits fondamentaux et services sociaux de base à travers quatre piliers complémentaires :



L'autonomisation des femmes, condition essentielle de réussite

Parce qu'elles jouent un rôle déterminant dans le bien-être et l'avenir des enfants, **les femmes occupent une place essentielle dans le modèle**. La promotion de l'égalité de genre et de leur autonomisation renforce l'impact au niveau des ménages et favorise des changements durables pour les générations futures.

Des améliorations concrètes et durables

En combinant revenus stables, nutrition adéquate, habitat sécurisé et accès à l'éducation et aux soins de santé, le modèle génère **des améliorations tangibles de la qualité de vie et du sentiment de sécurité des enfants comme des adultes**. Les risques liés à la survie quotidienne diminuent, les enfants grandissent protégés, en bonne santé et scolarisés, tandis que les adultes retrouvent dignité, confiance et capacité à se projeter dans l'avenir.

Des résultats confirmés par des évaluations externes

Depuis le début des années 2000, le modèle de réduction de la pauvreté VillageFXB fait l'objet d'évaluations régulières et indépendantes. Celles-ci démontrent un impact réel et mesurable sur la situation économique, sanitaire et sociale des enfants et des adultes.

Le modèle VillageFXB en 2025 - Burundi, Namibie, Ouganda, Rwanda

4	23 209	12 026	21
Pays	Bénéficiaires directs	Femmes et filles	Projets distincts



Au-delà des chiffres : Ouvrir le champ des possibles pour les enfants

Au-delà des améliorations économiques et matérielles, **des évaluations mettent en évidence des transformations profondes dans la vie des enfants**. Lorsque les familles sortent progressivement de l'extrême pauvreté, les enfants sont les premiers bénéficiaires du changement. Ils peuvent grandir dans un environnement plus stable et protecteur, fréquenter l'école de manière régulière, accéder aux soins de santé et à une alimentation adéquate, et surtout commencer à envisager un avenir qui ne soit plus dicté par la pauvreté de leurs parents.

Ceux-ci, moins accaparés par les préoccupations liées à la survie quotidienne, sont davantage en mesure d'investir dans l'éducation, la santé et le bien-être de leurs enfants. Les évaluations soulignent également une amélioration du sentiment de sécurité, de la confiance en soi et de l'espoir pour l'avenir au sein des ménages accompagnés.

Au fil du programme, les enfants ne sont plus seulement protégés des conséquences les plus graves de la pauvreté ; ils acquièrent progressivement les conditions nécessaires pour apprendre, se développer et construire leur avenir. **En rompant les mécanismes qui perpétuent la pauvreté de génération en génération, le modèle VillageFXB contribue à offrir aux enfants bien plus qu'une amélioration de leurs conditions de vie : la possibilité réelle de réaliser leur potentiel et de devenir les acteurs de leur propre avenir.**

Focus sur les Associations Villageoises d'Épargne et de Crédit (AVEC)

Les familles bénéficiaires participent activement à des Associations Villageoises d'Épargne et de Crédit (AVEC), mécanisme essentiel de renforcement de l'autonomisation économique et de la résilience des ménages. Ces groupes sont à la fois des espaces d'épargne et de financement, mais aussi des lieux de formation, d'apprentissage collectif, de partage d'expériences et de solidarité. C'est en leur sein que sont dispensées **les formations en gestion financière, entrepreneuriat, activités génératrices de revenus et éducation financière**. Au-delà de leur fonction économique, les AVEC jouent un rôle déterminant dans la pérennisation des acquis : les groupes continuent généralement d'exister bien après la fin du projet, permettant aux familles de poursuivre l'épargne, d'accéder à de petits crédits et de **préserver une dynamique collective durable**.

“ *Ecrire sur cette réunion AVEC, c'est presque un pléonasme.*
Témoignage — Réjane Lacoste, partenaire au Rwanda

Car tout est déjà contenu dans ce mot : AVEC.

Avec le village.

Avec les autres.

Avec la vie.

Dans cette association villageoise d'épargne et de crédit, il ne s'agit pas seulement de chiffres, de comptes ou de projets.

Il s'agit surtout de partage.

De cette magie simple qui naît lorsqu'on se met ensemble, lorsqu'on se raconte, lorsqu'on se confie.

Aujourd'hui, autour de cette réunion, il y a eu des voix qui se mêlent, des paroles qui se libèrent,

des rires qui éclatent comme des graines de lumière.

Il y a eu des mains qui se serrent,

des regards qui se comprennent,

des gestes qui n'ont pas besoin d'explications.

Et puis, il y a eu la danse.

Cette danse qui dit mieux que les mots :

« Nous sommes vivants. Nous sommes debout. Nous renaissons. »

Car ces hommes et ces femmes, par la force du groupe, par la force d'AVEC, retournent vers la vie comme on retourne vers une source claire.

Ils la retrouvent dans l'entraide, dans le savoir partagé, dans le courage réinventé.

Ici, dans ce cercle, chacun porte l'autre.

Chacun soutient l'autre.

Et ensemble, ils avancent, ils bâtissent, ils rêvent.

C'est cela, une réunion AVEC :

un espace où l'on compte, certes,

mais surtout un espace où l'on se raconte. Un lieu où l'on épargne de quoi grandir, et où l'on récolte de quoi renaître.



MESURER L'IMPACT POUR MIEUX TRANSFORMER LES VIES

Evaluations externes indépendantes 2025

En 2025, deux évaluations externes indépendantes ont confirmé la pertinence et l'impact de l'approche VillageFXB au Burundi et de notre programme de formation professionnelle au Myanmar.

Burundi VillageFXB | Mutimbuzi, Province de Bujumbura Rural

200

1 506

16 502

Familles Bénéficiaires directs Membres des communautés impactés

Une évaluation indépendante réalisée 21 mois après la fin du projet montre des résultats globalement positifs et durables. Malgré l'impact de l'inflation et des inondations sur les revenus des ménages, les principaux acquis ont été préservés : les jardins potagers continuent de soutenir la sécurité alimentaire, l'accès aux soins et à la vaccination reste élevé, les infrastructures sont bien entretenues et des progrès significatifs sont constatés dans l'éducation, notamment grâce à l'augmentation de la scolarisation au secondaire et de l'accès à la formation professionnelle.

Renforcement économique

Des familles poursuivent une activité génératrice de revenus. 90% épargnent toujours et 8 groupes AVEC restent actifs 21 mois après la fin du projet

Sécurité alimentaire

97 % Des familles ont maintenu leur jardin potager et les bonnes pratiques agricoles. Les jardins contribuent durablement à une alimentation plus diversifiée.

Santé

96% Des enfants de moins de cinq ans ont été vaccinés selon le calendrier en vigueur.

Eau, assainissement et hygiène

46% Les familles ont accès à une source d'eau potable située à moins de 200 mètres de leur domicile

Education et formation

x7 Le recours à la formation professionnelle progresse fortement chez les adultes (de 2 à 15 bénéficiaires). La scolarisation des enfants se maintient malgré un contexte économique difficile

Myanmar Formation professionnelle | 2017 - 2023

Cette évaluation externe a porté sur le programme de formation professionnelle mis en œuvre par FXB au Myanmar entre 2017 et 2023. Chaque année, plus de 250 jeunes vulnérables y acquièrent des compétences professionnelles, des compétences de vie et un accompagnement vers l'emploi ou l'auto-emploi. L'évaluation visait à mesurer la pertinence, l'efficacité, l'impact et la durabilité du programme dans un contexte marqué par des crises sanitaires, économiques et politiques successives, tout en identifiant les principaux enseignements pour renforcer les interventions futures.

82%

des diplômés occupent un emploi ou exercent une activité indépendante

+ 362%

Le revenu mensuel moyen des bénéficiaires a augmenté de 362%

89%

Des participants jugent la formation adaptée à leurs besoins et au marché du travail

Autonomie & résilience

Les formations renforcent durablement l'employabilité, l'autonomie économique et la résilience des jeunes dans un contexte marqué par des crises successives.

Autonomisation des femmes

Des résultats significatifs sont observés en matière d'autonomisation économique, notamment pour les femmes entrepreneures et les initiatives portées localement.

Efficience du modèle

Le programme de formation professionnelle de FXB est considéré comme particulièrement performant et efficace au regard des résultats obtenus.



LES PROJETS MENÉS EN 2025



Nos projets en Afrique

AFRIQUE DU SUD

2 716

Bénéficiaires directs

1 713

Femmes et filles bénéficiaires

12 060

Membres des communautés impactés

Contexte

Malgré les progrès réalisés depuis la fin de l'apartheid en 1994, l'Afrique du Sud reste confrontée à de profondes inégalités sociales et économiques. Le chômage touche environ 30 % de la population et plus de la moitié des jeunes, tandis que près de 80 % des enfants de 10 ans ne maîtrisent pas la lecture à un niveau suffisant, compromettant leurs perspectives d'avenir.

Nos activités en 2025

FXB Suisse met en œuvre trois initiatives complémentaires destinées à améliorer les perspectives et la résilience des enfants, des femmes et des communautés particulièrement vulnérables. Au cœur de cette action se trouve le dispositif de soutien extrascolaire, qui offre aux enfants un environnement sûr, bienveillant et propice à leur développement. En 2025, il était déployé dans six écoles de Soweto, Nigel et Witbank et a bénéficié à 580 enfants et adolescents âgés de 9 à 14 ans. Grâce à un appui éducatif, des activités sportives, artistiques et récréatives, un accompagnement psychosocial et une aide nutritionnelle, cette

initiative favorise la réussite scolaire, développe la confiance en soi des jeunes et contribue à les protéger des risques auxquels ils sont confrontés dans leur quotidien.

Parallèlement, le programme Phumelela a poursuivi son action auprès des mères et des jeunes déscolarisés, membres du réseau des enfants participants au soutien extrascolaire. En 2025, 58 femmes et jeunes ont bénéficié ainsi d'un accompagnement vers l'autonomie économique à travers des formations, du mentorat et un soutien à l'entrepreneuriat. À la fin de l'année, l'ensemble des participants avait développé une activité génératrice de revenus, renforçant ainsi leur résilience économique ainsi que celle de leur famille.

Perspectives 2026

Les trois programmes seront poursuivis en 2026 afin de consolider les progrès réalisés auprès des enfants, des femmes et des communautés accompagnées, et de contribuer à bâtir des communautés plus résilientes, inclusives et protectrices.



Afrique du Sud, Juillet 2025, Dispositif de soutien scolaire

BURUNDI

26 973

Bénéficiaires directs

14 235

Femmes et filles bénéficiaires

68 291

Membres des communautés impactés

Contexte

Déjà confronté à des niveaux de pauvreté parmi les plus élevés au monde, le Burundi traverse une grave crise économique caractérisée par une pénurie chronique de devises et de carburant, une forte dépréciation du franc burundais et une inflation persistante. L'afflux de réfugiés en provenance de l'est de la République démocratique du Congo exerce également une pression supplémentaire sur des

ressources déjà limitées. Dans ce contexte, les prix des produits de premières nécessités ont fortement augmenté : le prix de la viande a progressé de 76 %, celui de l'huile de cuisine a plus que doublé et le sucre a augmenté de plus de 80 %. Cette situation affecte dramatiquement les ménages les plus vulnérables, dont le pouvoir d'achat ne cesse de se dégrader.

Nos activités en 2025

700 familles, représentant plus de 5 250 enfants et adultes, ont bénéficié de l'accompagnement VillageFXB. À travers cette approche intégrée, les ménages les plus vulnérables ont été soutenus dans le développement et la diversification d'activités génératrices de revenus, le renforcement de leur sécurité alimentaire, l'amélioration de leur accès à l'éducation, à la santé et à l'hygiène, ainsi que dans la protection et le bien-être des enfants. Malgré un contexte économique particulièrement difficile, **les familles accompagnées poursuivent leur progression vers une plus grande autonomie et une amélioration durable de leurs conditions et leur qualité de vie.** À mesure que les conditions de vie s'améliorent, les familles retrouvent confiance dans leurs capacités, développent une vision à plus long terme et investissent davantage dans l'éducation, la santé et l'avenir de leurs enfants. Ces changements contribuent à rompre progressivement le cycle intergénérationnel de la pauvreté.

La mutuelle de santé communautaire TUVUZANYE, promue par FXB depuis 2021, a poursuivi son développement et son expansion. Elle contribue à améliorer l'accès aux soins de santé pour les populations les plus vulnérables et compte désormais **près de 25 000 membres répartis dans neuf communes, soit 5 000 membres supplémentaires par rapport à 2024.**

Cette croissance témoigne de la confiance accordée par les communautés à ce mécanisme de protection sociale innovant et de sa pertinence dans un contexte où l'accès aux soins demeure un défi majeur.

Enfin, FXB, en partenariat avec la coopération du gouvernement princier de la Principauté de Monaco, a lancé **une initiative innovante visant à soutenir des microprojets portés par des organisations de la société civile locales** dans les communes rurales de Bururi, Matana et Rumonge. Baptisé INIBU, ce projet accompagne des initiatives axées sur l'autonomisation des femmes et des filles, l'agriculture, l'élevage, la formation, l'entrepreneuriat, l'employabilité, l'inclusion des groupes vulnérables ainsi que l'adaptation au changement climatique et la protection de l'environnement. **Dix organisations ont été sélectionnées à l'issue d'un processus compétitif et ont démarré la mise en œuvre de leurs projets en fin d'année.**

Perspectives 2026

Face à l'ampleur des besoins dans l'un des pays les plus pauvres du monde, FXB entend poursuivre et renforcer son action au Burundi. L'organisation ambitionne notamment **d'étendre progressivement la portée de son programme VillageFXB** afin d'accompagner davantage de familles dans leur sortie durable de l'extrême pauvreté et de garantir un meilleur accès des enfants à leurs droits fondamentaux.

La mutuelle de santé communautaire TUVUZANYE poursuivra également son développement avec **l'objectif d'élargir sa couverture géographique et d'offrir à un nombre croissant de ménages vulnérables une protection contre les risques liés à la maladie et aux dépenses de santé.**

Parallèlement, le projet INIBU entrera dans une nouvelle phase avec la mise en place d'un plan structuré de renforcement des capacités des organisations de la société civile bénéficiaires. Différents modules de

formation et d'accompagnement seront proposés afin **de consolider leurs compétences en gestion de projet, suivi-évaluation, gestion financière, gouvernance et mobilisation des ressources,** renforçant ainsi leur capacité à contribuer durablement au développement de leurs communautés.



Burundi, Août 2025, VillageFXB Nyabiraba

NAMIBIE

10 269

Bénéficiaires directs

6 453

Femmes et filles bénéficiaires

10 215

Membres des communautés impactés

Contexte

La pauvreté et les inégalités sont des phénomènes largement répandus en Namibie. L'évolution récente de la situation géopolitique internationale, les répercussions persistantes des chocs climatiques, tels que la sécheresse ou les inondations ainsi que la hausse de l'inflation, ont eu un impact négatif sur les efforts menés pour réduire la pauvreté et les inégalités. **En 2025, la Namibie est devenue, en effet, le seul pays à être reclassé de pays à revenu moyen supérieur à pays à revenu moyen inférieur.** Présente en Namibie depuis 2018, FXB s'appuie sur un partenariat solide avec HISA Namibia, une organisation locale de référence pour la mise en œuvre de ses programmes de développement et de protection au sein des communautés les plus vulnérables.

Nos activités en 2025

Un projet VillageFXB était en cours dans un quartier informel (bidonville) de la capitale Windhoek. Caractérisé par une pauvreté extrême, un accès limité aux services de base, un chômage élevé et des conditions de vie particulièrement précaires, cet endroit concentre de multiples vulnérabilités affectant les enfants et leurs familles. Une évaluation interne intermédiaire a cependant démontré des impacts tangibles et

encourageants sur les conditions de vie des ménages accompagnés par le projet. Les familles accompagnées continuent d'améliorer progressivement leur autonomie économique, leur sécurité alimentaire et leurs conditions de vie grâce au développement d'activités génératrices de revenus, à la mise en place de solutions durables telles que les jardins potagers familiaux, ainsi qu'à un accompagnement en matière de santé, d'hygiène et de nutrition. Parallèlement, les actions de soutien éducatif et social ont contribué à renforcer la scolarisation et la protection des enfants, tout en favorisant une plus grande cohésion au sein de la communauté. Simultanément, le projet de Ferme Verticale a démarré pleinement. **Cette initiative vise à renforcer la sécurité alimentaire, améliorer les revenus des familles du projet VillageFXB et promouvoir des solutions agricoles durables adaptées aux conditions climatiques locales à travers, notamment, l'aquaponie.** En Namibie, Le projet VillageFXB et la ferme verticale ont bénéficié directement à **690 personnes, dont 372 femmes et filles.**

Depuis 2023, FXB accompagne 150 organisations de la société civile (OSC) dans le renforcement de leurs compétences

afin qu'elles puissent jouer un rôle accru dans la promotion de l'égalité de genre et de l'inclusion des jeunes. À travers cette démarche, le projet vise également à **améliorer durablement les services et les mécanismes de soutien disponibles pour près de 10 000 personnes** vivant dans les zones périurbaines de trois régions namibiennes.

Perspectives 2026

Le projet de renforcement des capacités des OSC accompagnées au cours des trois dernières années s'achèvera en 2026. Une évaluation finale permettra de mesurer les changements concrets générés par l'initiative. Le projet VillageFXB poursuivra sa mise en œuvre en 2026 afin de consolider les progrès réalisés par les familles accompagnées

UGANDA

610

Bénéficiaires directs

350

Femmes et filles bénéficiaires

838

Membres des communautés impactés

Contexte

Malgré une amélioration de son indice de développement humain, **l'Ouganda reste confronté à de fortes inégalités et à une pauvreté persistante, qui touchent particulièrement les femmes, les jeunes et les réfugiés.** Avec 74 % de sa population âgée de moins de 30 ans, le pays possède l'une des populations les plus jeunes au monde.

et de renforcer durablement leur autonomie économique, leur sécurité alimentaire ainsi que l'accès des enfants à leurs droits fondamentaux. La ferme verticale poursuivra quant à elle son développement avec une augmentation attendue de sa capacité de production



Chaque année, entre 600 000 et 700 000 jeunes arrivent sur le marché du travail, **mais seuls 34 % accèdent à une opportunité professionnelle.** Dans ce contexte, la hausse du coût de la vie et des prix alimentaires continue de fragiliser les ménages les plus vulnérables.

Nos activités en 2025

La mise en œuvre du projet VillageFXB de Namayumba, situé dans le district de Wakiso au centre de l'Ouganda, s'est poursuivie tout au long de l'année 2025. Entré dans sa deuxième année d'exécution, le projet accompagne les familles les plus vulnérables dans un processus global visant à renforcer leur autonomie économique, améliorer les conditions de vie des enfants et favoriser un accès durable aux services essentiels tels que l'éducation, la santé et la nutrition.

Au cours de l'année, un accent particulier a été mis sur le renforcement des activités génératrices de revenus des familles participantes, principal levier de sortie durable de l'extrême pauvreté. Afin de tenir compte de l'évolution du contexte économique et de la hausse du coût de la vie, le capital alloué à ces activités a été revu à la hausse, permettant aux familles de maintenir la viabilité de leurs initiatives économiques et de poursuivre leur progression vers l'autonomie économique et sociale.



Ouganda, Février 2025, VillageFXB Namayumba

Perspectives 2026

Une évaluation intermédiaire du projet VillageFXB Namayumba sera conduite. Elle constituera un outil important de mobilisation de ressources en mettant en évidence, de manière rigoureuse, l'impact du programme sur les conditions de vie des familles les plus vulnérables. Face à la persistance de la pauvreté et à la vulnérabilité croissante de nombreux ménages, **FXB souhaite pouvoir répliquer et étendre progressivement le modèle VillageFXB à d'autres communautés**, afin d'accompagner un plus grand nombre de familles vers une autonomie économique et sociale durable. **Par ailleurs, l'organisation a identifié d'importants besoins en matière d'accès à l'éducation au sein des communautés où elle intervient.** Consciente du rôle essentiel de l'éducation dans la lutte contre la pauvreté et la protection des enfants, **FXB envisage de développer des actions spécifiques dans ce domaine, en fonction des ressources qui pourront être mobilisées.**

RWANDA

16 795

Bénéficiaires directs

8 741

Femmes et filles bénéficiaires

52 771

Membres des communautés impactés

Contexte

Le Rwanda a connu d'importants progrès économiques et sociaux au cours des quinze dernières années, notamment dans les domaines des infrastructures, de la santé et de l'éducation. **Toutefois, près de 70 % de la population dépend encore de l'agriculture.** La forte densité démographique, combinée à la rareté des terres cultivables et aux effets du changement climatique (sécheresses, érosion et pluies torrentielles), fragilise les moyens de subsistance des ménages ruraux. **Cette situation alimente l'insécurité alimentaire et contribue à la persistance de la malnutrition, en particulier chez les jeunes enfants.**

Nos activités en 2025

FXB a poursuivi la mise en œuvre du modèle VillageFXB au Rwanda, accompagnant plusieurs milliers d'enfants et d'adultes vers une amélioration durable de leurs conditions de vie. L'approche permet aux familles de renforcer progressivement leurs capacités et leurs ressources afin de passer d'une situation d'extrême pauvreté à une autonomie durable, au bénéfice de toute la famille et en particulier des enfants. **Une évaluation externe à mi-parcours des projets mis en œuvre dans le sud du pays a confirmé la pertinence et l'efficacité du modèle.**

S'appuyant sur une méthodologie rigoureuse combinant analyses quantitatives et qualitatives ainsi qu'une comparaison entre bénéficiaires et non-bénéficiaires, **l'étude a mis en évidence des progrès significatifs en matière de sécurité alimentaire, de santé, de fréquentation scolaire et de bien-être des ménages.** Les résultats montrent notamment une amélioration de l'accès à une alimentation suffisante et diversifiée, une diminution des maladies infantiles courantes et un meilleur accès des enfants à l'éducation.

Au-delà de ces résultats, les équipes observent une transformation progressive des dynamiques familiales. À mesure que les conditions de vie s'améliorent, les familles retrouvent confiance dans leurs capacités, développent une vision à plus long terme et investissent davantage dans l'éducation, la santé et l'avenir de leurs enfants. **Ces changements contribuent à rompre progressivement le cycle intergénérationnel de la pauvreté.**

Parallèlement, **FXB poursuit le développement d'une entreprise sociale spécialisée dans la production de médicaments phytothérapeutiques.** Malgré certains retards liés à l'approvisionnement en équipements spécialisés, le projet a franchi plusieurs étapes importantes en 2025 et avance désormais conformément au calendrier révisé, avec un démarrage de la production en 2026.

Perspectives 2026

FXB poursuivra le développement de ses activités au Rwanda à travers **l'extension du modèle VillageFXB à de nouvelles communautés vulnérables,** la mise en service de l'entreprise sociale de production de médicaments phytothérapeutiques et le lancement **d'un nouveau projet visant à améliorer l'accès à l'eau, à l'assainissement et à l'hygiène dans les écoles rurales du district de Kamonyi.**

Rwanda, Novembre 2025, VillageFXB Mageragere



NOS PROJETS EN ASIE

INDE

24 700

Bénéficiaires directs

12 023

Femmes et filles bénéficiaires

49 000

Membres des communautés impactés

Contexte

Malgré des réformes législatives et politiques, **les violences faites aux enfants sont toujours très répandues et sont une réalité quotidienne pour des millions d'enfants.** Les abus les plus répandus sont le trafic d'enfants, le travail forcé mais également de la violence domestiques et sexuelles. **Les filles sont extrêmement vulnérables.** Elles sont notamment victimes de mariages précoces, de viols et de crimes d'honneur. De tels abus sur des enfants ne menacent pas seulement leur santé physique mais également leur bien être émotionnel et leur futur.

Nos activités en 2025

FXB a poursuivi son action aux côtés des communautés tribales autochtones du Jharkhand afin de **mieux protéger les enfants contre la traite des êtres humains, les abus sexuels et d'autres formes de violence.** Mis en œuvre dans les districts de Pakur, Godda et Dumka en partenariat avec trois organisations locales, le projet agit directement au cœur des villages où **les enfants sont particulièrement exposés aux risques liés à la pauvreté, à la migration et au manque d'accès aux services de protection.**

L'initiative vise à créer un environnement plus sûr et plus protecteur pour les enfants en **renforçant les mécanismes communautaires de protection, les capacités des acteurs locaux, des enseignants et des autorités compétentes,** tout en sensibilisant les familles aux droits de l'enfant et aux risques d'exploitation. Le projet soutient également l'identification, l'accompagnement et la réintégration des enfants victimes de violences ou de traite, tout en favorisant leur accès à l'éducation et aux services de protection.

Parallèlement, **des actions de plaidoyer et de sensibilisation sont menées auprès des décideurs et des communautés** afin de renforcer la prévention des violences et de promouvoir une meilleure prise en compte des droits de l'enfant. À travers cette approche globale, FXB contribue à réduire la vulnérabilité des enfants et à renforcer la capacité des communautés à les protéger durablement.

Perspectives 2026

Ce projet prendra fin en 2026.

Inde, Juillet 2025, Prévenir les abus contre les enfants



Mongolie, Juillet 2025, Soutenir et promouvoir la lecture



MONGOLIE

936

Enfants bénéficiaires directs

95

Adultes

Contexte

FXB intervient dans la province de Dornogobi, située au sud-est de la Mongolie, où plus de 67 000 personnes vivent au cœur de la steppe du désert de Gobi. **Dans cette région isolée, de nombreuses familles vulnérables sont confrontées à des difficultés économiques persistantes liées à un accès limité à l'emploi, à la formation professionnelle et aux opportunités de développement économique.** Les conséquences de la pandémie de COVID-19 ont également affecté l'accès à l'éducation des enfants vivant dans les zones les plus isolées, accentuant les inégalités d'apprentissage et les risques de décrochage scolaire.

Nos activités en 2025

La phase d'accompagnement du projet VillageFXB s'est achevée au début de l'année 2025. **Une évaluation interne a confirmé la durabilité des principaux acquis : 100 % des familles continuent à épargner chaque mois et le revenu mensuel moyen des ménages est passé de 263 à 487 dollars,** témoignant d'une amélioration significative de leur autonomie économique.

Parallèlement, FXB a poursuivi son initiative visant à **améliorer durablement l'accès aux livres et à la lecture pour les enfants et les familles** de la province de Dornogobi. La bibliothèque communautaire de Sainshand a été relocalisée avec succès au sein d'une école secondaire et **sa collection enrichie de plus de 200 ouvrages.** **Une seconde bibliothèque a également été ouverte à Zuunbayan** afin d'élargir l'accès aux ressources éducatives dans cette région isolée. **La bibliothèque mobile a quant à elle poursuivi ses activités à travers des missions desservant des écoles, des internats et des familles nomades,** contribuant ainsi à réduire les inégalités d'accès à la lecture et à l'apprentissage.

Perspectives 2026

L'une des priorités sera de **finaliser la création d'une organisation locale dédiée à la promotion de la lecture et de l'accès aux livres.** Cette structure aura vocation à assurer la pérennité des activités développées par FXB, notamment en accompagnant le fonctionnement des bibliothèques de Sainshand et de Zuunbayan et en poursuivant les actions de promotion de la lecture et en renforçant progressivement leur autonomie.

Contexte

72 656

Bénéficiaires directs

55 375

Femmes et filles bénéficiaires

104 119

Membres des communautés impactés

Le 28 mars 2025, un séisme d'une magnitude de 7,7 à 7,9 a frappé le centre du Myanmar, près de Mandalay, la deuxième plus grande ville du pays. Il s'agit du tremblement de terre le plus puissant depuis plus d'un siècle et du deuxième plus meurtrier de l'histoire moderne du pays. Les conséquences ont été dévastatrices: plus de 3 700 personnes ont perdu la vie, près de 11 000 personnes ont été blessées et des centaines de personnes ont été portées disparues. Ce tremblement de terre a contribué à la détérioration des conditions de vie des habitants du Myanmar, évoluant déjà depuis 2021 et le retour des militaires au pouvoir dans un contexte de conflit et de grandes souffrances humaines. Ce contexte déjà fragile rend la reconstruction à la suite du tremblement de terre lente et les services essentiels, comme l'accès à la santé, sont toujours impactés. Au Myanmar, près de la moitié de la population vit sous le seuil de la pauvreté et on dénombre environ 3.5 millions de personnes déplacées à la suite des conflits

Notre réponse d'urgence à la suite du séisme

À la suite du violent tremblement de terre, **FXB a immédiatement mobilisé ses équipes et réorienté ses deux cliniques flottantes opérant sur le fleuve Irrawaddy afin de venir en aide aux populations sinistrées.** Dès le 29 mars, les bateaux ont été rappelés à Mandalay pour prendre en charge les blessés, avant que l'un d'eux ne soit autorisé à rejoindre Sagaing, l'une des zones les plus durement touchées.

Conçues pour garantir l'accès aux soins dans les zones isolées, **les cliniques flottantes de FXB constituent une réponse particulièrement adaptée dans un contexte où de nombreuses infrastructures routières et sanitaires étaient endommagées ou inaccessibles.** Équipées de salles de consultation, de pharmacies et d'espaces permettant la réalisation de petites interventions chirurgicales, elles ont permis de fournir des soins essentiels, de distribuer des articles de première nécessité et de mener des activités de prévention en matière de santé, d'hygiène, de nutrition et de violences basées sur le genre auprès des communautés riveraines. **Des missions médicales ont également été menées dans les camps d'hébergement temporaire accueillant les populations déplacées par le séisme.**

Afin d'optimiser l'impact de l'aide apportée, **FXB a participé aux mécanismes de coordination humanitaire et collaboré étroitement avec plusieurs organisations internationales, dont Médecins Sans Frontières Hollande, l'UNFPA et le Comité international de la Croix-Rouge (CICR),** contribuant ainsi à une réponse concertée au bénéfice des populations touchées.

+ 10 000 consultations médicales

21 800 services d'urgence fournis

4 694 sessions de sensibilisation WASH ayant atteint plus de 9 000 participants



Myanmar, Mars 2025, Réponse d'urgence

Nos activités 2025

FXB a poursuivi la mise en œuvre de son programme de formation professionnelle, fixe et itinérant, offrant aux jeunes des formations dans les domaines de la confection, du tissage, de l'hôtellerie ainsi que du travail du bois et du métal. Une évaluation externe et indépendante du programme a été finalisée en 2025 (voir p.14). Portant sur une période de six ans marquée par des défis majeurs, notamment la pandémie de COVID-19 et le coup d'État de 2021, **elle a confirmé la pertinence, l'efficacité et la durabilité de l'approche développée par FXB.** Malgré ce contexte difficile, les résultats sont particulièrement encourageants : 82 % des diplômés occupent aujourd'hui un emploi ou exercent une activité indépendante, tandis que leur revenu mensuel moyen a progressé de 362 % par rapport à leur situation initiale. **Le rapport souligne également que le modèle de formation professionnelle FXB figure parmi les plus efficaces du pays, grâce à sa capacité à maximiser l'impact des ressources investies.** En 2025, le centre de formation professionnelle a intégré de nouveaux locaux mieux adaptés aux besoins du programme et des participants, après plusieurs années dans des infrastructures devenues inadaptées.

FXB met également en œuvre plusieurs initiatives ciblées dans **les domaines de la santé sexuelle et reproductive et de la protection des femmes et des filles ainsi que de la lutte contre le VIH/sida.**

Ainsi, **le projet Women and Girls First, mené en partenariat avec UNFPA, vise à améliorer l'accès des femmes et des adolescentes aux services de santé sexuelle et reproductive ainsi qu'aux droits qui y sont associés.** Dans un contexte où les discriminations et les violences fondées sur le genre demeurent largement répandues, **FXB gère des espaces sécurisés et des services d'accompagnement destinés aux survivantes de violences.** En 2025, **98 survivantes ont bénéficié d'une prise en charge spécialisée et 7 952 personnes ont participé à des campagnes et activités de sensibilisation** liées à la prévention des violences basées sur le genre et à la protection contre l'exploitation et les abus sexuels.

À travers le projet Sunday Empowerment Group (SEG), l'organisation accompagne les travailleuses du sexe et d'autres populations clés à travers une approche combinant prévention, dépistage, orientation vers les services de santé et accès aux traitements.

Les deux cliniques flottantes demeurent au cœur de l'action de FXB au Myanmar. Opérant le long du fleuve Irrawaddy, elles permettent à des communautés souvent isolées d'accéder à des services de santé essentiels dans un contexte marqué par la fragilité du système de santé public. En 2025, **elles ont permis à plus de 40 000 personnes** vivant dans les communautés riveraines de bénéficier de consultations et de traitements médicaux,

de soins dentaires et ophtalmologiques, de suivi des maladies chroniques, d'un accompagnement psychosocial, ainsi que de services de santé maternelle et infantile, incluant le suivi pré et postnatal des femmes enceintes et la surveillance de la santé des jeunes enfants. **Les équipes ont également poursuivi leurs activités de prévention et de sensibilisation en matière d'hygiène, de nutrition, de santé sexuelle et reproductive, de VIH/sida et de violences basées sur le genre dans les communautés.** L'implication croissante des agents de santé communautaires formés dans le cadre du projet contribue à combler les lacunes du système de santé local en renforçant la prévention, le suivi des patients et la continuité des soins au sein des villages riverains.

Perspectives 2026

Une nouvelle phase du programme de formation professionnelle sera lancée à l'été 2026. Elle intégrera les principales recommandations issues de l'évaluation externe réalisée en 2025, **notamment l'adaptation de certaines filières aux besoins du marché du travail et le renforcement des formations mobiles destinées aux jeunes vivant dans les zones isolées ou affectées par les conflits.** FXB ambitionne également de mobiliser les ressources nécessaires au déploiement du modèle VillageFXB afin d'accompagner les familles les plus

vulnérables vers une sortie durable de l'extrême pauvreté dans un contexte marqué par l'aggravation des besoins humanitaires. Les cliniques flottantes poursuivront leurs activités le long du fleuve Irrawaddy et **feront l'objet d'une évaluation externe indépendante destinée à mesurer leur impact et à orienter leur développement futur.** Enfin, sous réserve de la poursuite du partenariat avec l'UNFPA et de la mobilisation des ressources nécessaires, **FXB espère pouvoir poursuivre ses actions en faveur des femmes et des filles à travers le projet Women and Girls First,** notamment dans les domaines de la santé sexuelle et reproductive et de la prévention des violences basées sur le genre.



Nos projets en Europe

SUISSE

207

Bénéficiaires directs

99

Enfants

Contexte

En Suisse, **FXB concentre son action sur des dispositifs innovants à fort impact local**, en particulier dans le domaine de la santé mentale, de l'inclusion sociale et de l'éducation. **L'organisation s'attache à développer des réponses concrètes pour des publics souvent situés en marge des dispositifs traditionnels**, en créant des espaces d'accompagnement adaptés, non stigmatisants et ancrés dans la réalité du terrain.

Nos activités en 2025

FXB Suisse développe en Valais **un dispositif ancré dans la nature, qui articule accompagnement psychosocial, éducation par l'expérience et transmission de compétences essentielles à la vie**. Autour de L'Échappée Verte, une micro-ferme à vocation sociale et thérapeutique, s'est progressivement développé un écosystème d'activités complémentaires. **L'Échappée Verte est fondée sur l'ergothérapie et l'hortithérapie et mobilise l'activité en nature comme levier thérapeutique**.

Des personnes en situation de fragilité y trouvent un cadre sécurisant pour se remettre en mouvement, à travers des activités concrètes et valorisantes.

En parallèle, à travers le projet Nature as a classroom, des classes d'écoles primaires publiques y viennent régulièrement pour vivre des apprentissages concrets en lien avec les Plan d'étude Romand et en interaction directe avec leur environnement.

Au printemps 2025, **le projet pilote Respiration a été lancé pour offrir une semaine de vacances et de repos à des femmes en situation de précarité et des femmes seniors en situation d'isolement habitant en Valais**. Ce projet a rencontré un fort succès et a été largement apprécié par les participantes. Cependant, malgré les résultats encourageants observés au cours de cette phase pilote, le projet prendra fin en mars 2026 et ne sera pas reconduit. Cette décision s'inscrit dans un contexte de contraintes budgétaires qui ne permettent pas d'envisager une poursuite de l'initiative à ce stade.

Perspectives 2026

Initialement soutenue par des financements publics dans le cadre d'une phase pilote, **L'Échappée Verte entre en 2026 dans une nouvelle étape de son développement**. Cette transition a conduit à repenser en profondeur son modèle, afin de réduire sa dépendance à un seul type de financement et de renforcer sa capacité d'adaptation. **Dans la continuité des activités menées, FXB Suisse développe à partir de 2026 un nouveau volet centré sur la transmission aux enfants de compétences essentielles en matière de premiers secours et de sécurité, développé en partenariat avec Air-Glacières**. Ces activités s'inscriront dans la dynamique de la Maison FXB du Sauvetage à Sion, un lieu dédié à la sensibilisation, à la transmission et à la valorisation de la culture du sauvetage, qui accueille notamment les activités d'Air-Glacières. **Les enfants participant au projet Nature as a Classroom bénéficieront ainsi de sessions spécifiques au cours desquelles ils seront initiés aux bases des premiers secours : alerter, protéger, intervenir de manière adaptée à leur niveau face à l'urgence**.



BILAN

BILAN AU 31 DÉCEMBRE 2025

ACTIF	CHF
Liquidités	2 353 307
Débiteurs divers	1 550
Produits à recevoir	0
Charges payées d'avance	20 017
Inventaire Showroom FXB - Yangon	43 068
<u>Actif circulant</u>	<u>2 417 942</u>
Dépôts de garanties	8 578
Prêt à long terme	207 000
Immobilisations corporelles	63 519
<u>Actif immobilisé</u>	<u>279 098</u>
Total de l'actif	2 697 040

PASSIF	CHF
Créanciers divers	84 366
Charges à payer	39 160
<u>Capitaux étrangers à court terme</u>	<u>123 527</u>
Fonds investis dans l'actif d'exploitation	106 587
Dons reçus d'avance affectés à des projets spécifiques	2 102 034
<u>Capital de fonds affectés</u>	<u>2 208 621</u>
Capital de dotation	100 000
Excédent des exercices précédents	298 739
Excédents des recettes de l'exercice	- 33 846
<u>Fonds libres de l'association</u>	<u>364 893</u>
Total du passif	2 697 040

Ces états financiers comprennent les comptes consolidés de l'association FXB Suisse avec ses bureaux en Afrique du Sud, au Burundi, en Ouganda et au Myanmar. Les comptes ont été établis et vérifiés en conformité avec la norme Swiss GAAP RPC21. Les frais de recherche de fonds et de communication, ainsi que les frais administratifs, sont calculés et indiqués selon la méthodologie Zewo. Les comptes sont annuellement audités par FIDAG. Les comptes annuels révisés sont publiés sur notre site web : fxb.org

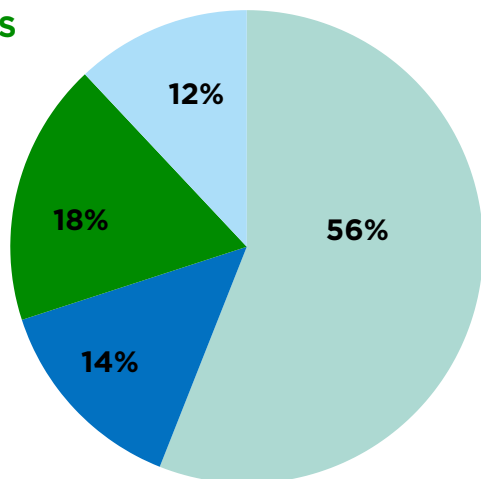
Les états financiers des autres entités FXB dans le monde sont audités séparément et disponibles sur demande.

COMPTE DE RESULTATS

RECETTES	CHF
Dons de fondations et associations	2 551 286
Dons de particuliers et entreprises	613 130
Dons publics de cantons et communes	112 147
DDC	107 088
Union Européenne UE	123 922
Service de la Solidarité Internationale du Canton de Genève	70 000
Gouvernement de la Principauté de Monaco	209 926
Etat du Valais	233 811
Valais Solidaire	31 388
UNFPA	388 412
CICR (en nature)	153 355
MSF Holland (en nature)	8 447
Loterie Romande	35 000
<u>Dons et contributions</u>	<u>4 637 912</u>
<u>Autres revenus</u>	<u>23 100</u>
Total des Recettes	4 661 012

ORIGINE DES RECETTES

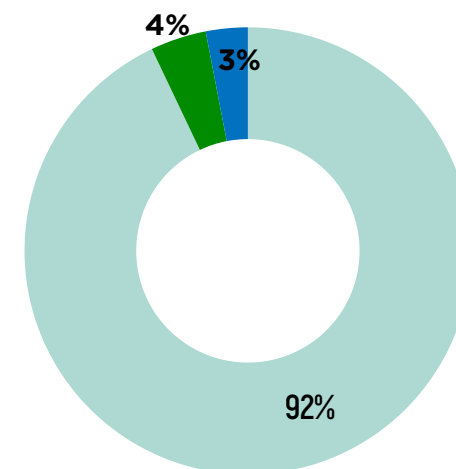
- Dons de fondations et associations
- Dons publics de cantons et communes
- Dons de particuliers et entreprises
- Organisations internationales



DÉPENSES	CHF
Charges de personnel	104 648
Autres dépenses	54 144
<u>Frais administratifs</u>	<u>158 792</u>
Charges de personnel	125 302
Autres dépenses	63 063
<u>Frais de recherche de fonds et de communication</u>	<u>188 365</u>
Charges de personnel	399 592
Charges de programmes	3 793 839
<u>Dépenses programmes</u>	<u>4 193 431</u>
Dépenses totales	<u>4 540 588</u>
<u>Résultat intermédiaire de l'exercice</u>	<u>120 424</u>
Gain / (Perte) net de change	- 78 620
Intérêts et frais bancaires	- 1 184
<u>Produits et charges financières</u>	<u>- 79 803</u>
Dépenses de la période précédente	1 054
Résultat avant variation des fonds	39 567
Utilisation des fonds	3 771 047
Attribution des fonds	- 3 844 459
Variation des fonds	- 73 413
Résultat annuel après variation des fonds	- 33 846
Attribution / (utilisation) des fonds libres	33 846
Résultat annuel après attributions	0

RÉPARTITION DES DÉPENSES

- Frais de programme
- Recherche de fonds et communi...
- Frais administratifs



Nos partenaires

Nous remercions chaleureusement l'ensemble de nos membres, sympathisants et partenaires financiers, notamment les fondations, organisations et entreprises présentées ci-dessous. Grâce à leur confiance et à leur soutien, des milliers d'enfants et de familles peuvent accéder à de meilleures perspectives d'avenir. Notre profonde reconnaissance va également à toutes les équipes de FXB qui, sur le terrain comme au siège, œuvrent chaque jour avec engagement, professionnalisme et dévouement pour faire vivre notre mission.

- Ambassade du Japon au Myanmar
- Ambassade de Suisse en Afrique du Sud
- Ambassade US au Rwanda
- Rotary Club de Sion
- Association La Cari-Run
- Fondation Harlet Snug
- Goethe-Institut
- Fondation Addax & Oryx
- Fondation Alstom
- Fondation Alvila
- Fondation Arcanum
- Fondation Augusta
- Fondation Raymond Barbey
- Canton d'Argovie
- Canton de Bâle-Ville
- Service de la Solidarité Internationale du Canton de Genève
- CICR Myanmar – Délégation de Yangon
- Fondation Coromandel
- Däster-Schild Stiftung

- Direction du Développement et de la Coopération Suisse (Burundi)
- Famille Réjane et Michel Lacoste
- Gebauer Stiftung
- Ernst Göhner Stiftung
- Gora Invest AS
- Fondation Johann et Luzia Grässli
- Greendale charitable Foundation
- Fondation de bienfaisance Pierre et Andrée Haas
- Humanitarian Unity for Dialogue and Negotiated Access Foundation (hudna)
- IF ! International Foundation
- J&K Wonderland Foundation
- Juanma Children Foundation
- The Light Foundation
- Liselotte Stiftung
- Loterie Romande
- Fondation Madeleine
- Magic Libraries Foundation
- Fondation Maurice Machoud

- Merck Family Foundation
- Fonds de Soutien Migros
- Gouvernement Princier de la Principauté de Monaco
- MSF Hollande (Myanmar)
- OAK Foundation
- Fondation Point de Vue
- Fonds de dotation Pomona Enfance
- Fondation Rosyland
- Fondation Philanthropique de la Famille Sandoz
- Projet Santé
- Fondation Sixt « Séchez les Petites Larmes »
- Sobecki Family Foundation
- UNION EUROPÉENNE
- UNFPA
- Fondation Vajra
- Etat du Valais (Service de l'action sociale et Agenda 2030)
- Valais solidaire

- Ville de Paris
- Fondation Vontobel



ÉQUIPES ET COMITÉ

Nos équipes

- Aline Albasini - Chargée de Programmes FXB Suisse
- Bastian Collet - Coordinateur Projet Respiration
- Benjamin Condé - Chargé de Projet FXB Suisse (jusqu'à septembre 2025)
- Christine Eggs - Directrice Générale FXB Suisse
- Erdenetuya Jambal - Directrice FXB Suisse en Mongolie
- Sacha Jeanneret - Chargé de Programmes FXB Suisse
- Emmanuel Kayitana - Directeur FXB Rwanda
- Simon Mothoagae - Chargé de Programmes FXB Suisse en Afrique du Sud
- Cho Cho Mar Kyaw - Directrice FXB Suisse au Myanmar
- James Ronnie Mugabi - Chargé de Programme FXB Suisse en Ouganda
- Gisèle Ndereyimana - Directrice FXB Suisse au Burundi
- Satya Prakash - Directeur FXB India Suraksha
- Gonçalo Ribeiro - Directeur Administration et Finances FXB Suisse
- Patricia Sola - Directrice HISA, partenaire FXB Suisse en Namibie
- Pauline Walpen - Chargée de Projet FXB Suisse (depuis octobre 2025)

Notre comité

- Albina du Boisrouvray - Fondatrice et Co-Présidente
- Didier Cherpitel - Co-Président
- Céline Guillet-Dauphine - Secrétaire
- Jacques Vollenweider - Trésorier
- Antoinette Barbey-Seillière - Membre
- Olivier Dupraz - Membre
- Luc Hafner - Membre
- Mark Llyod - Membre
- Benjamin Pourrat - Membre
- Alexandre Toussaint - Membre





Bureau Genève
Rue de Lausanne 44
1201 Genève
+41 22 741 00 30
info@fxb.org

Bureau Sion
Rte de l'Aéroport 25
1950 Sion
+41 27 565 13 65
info@fxb.org

François
-Xavier
Bagnoud
FXB Global
Suisse

Faites un don avec
TWINT !



Scannez le code QR avec
l'app TWINT



Confirmez le montant et
le don



**Votre don en
bonnes mains.**

CRÉDIT PHOTOS: FXB STAFF

FXB SUISSE | RAPPORT ANNUEL 2025